

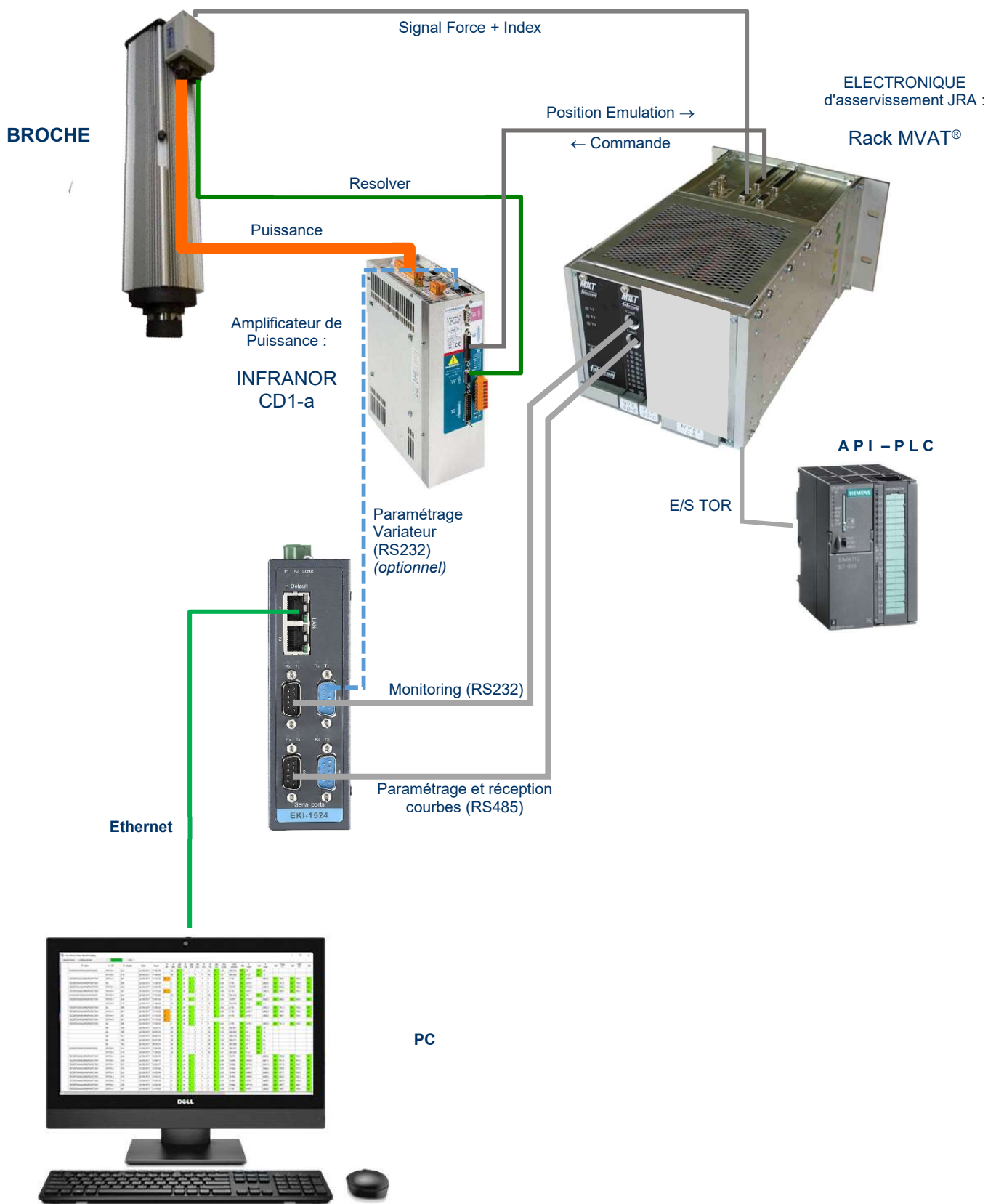
## Configuration EKI 1524 pour communication avec la carte MVAT



### Table des matières

1	Synoptique de fonctionnement (non contractuel) .....	2
2	Configuration de l'EKI1524 .....	3
2.1	Configuration des ports physiques.....	3
2.2	Création des ports Virtuels sur le PC.....	6
2.3	Import/export .....	7
2.3.1	Import/export du paramétrage de l'EKI 1524.....	7
2.3.2	Import/Export des ports virtuels.....	9

# 1 Synoptique de fonctionnement (non contractuel)

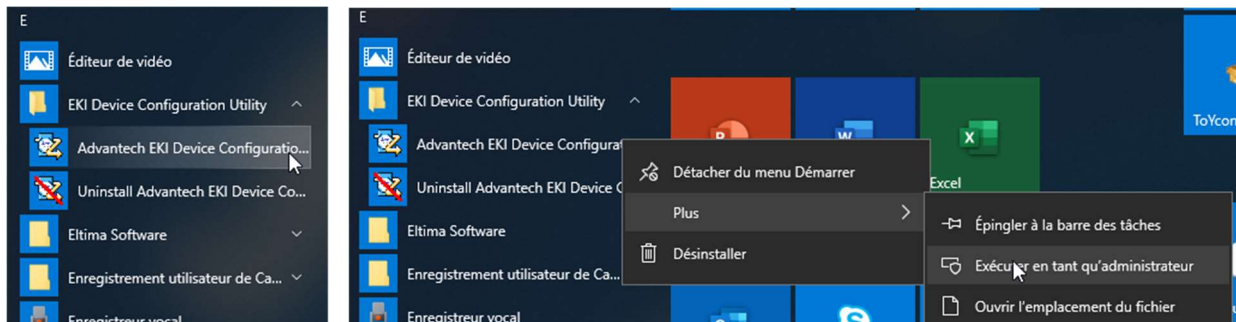


## 2 Configuration de l'EKI1524

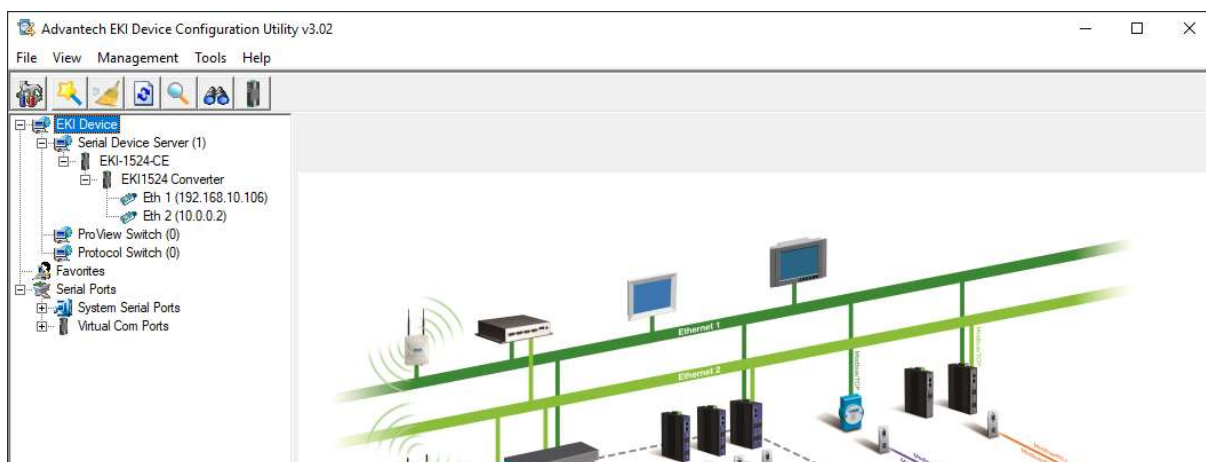
### 2.1 Configuration des ports physiques

On démarre le logiciel Advantech en administrateur :

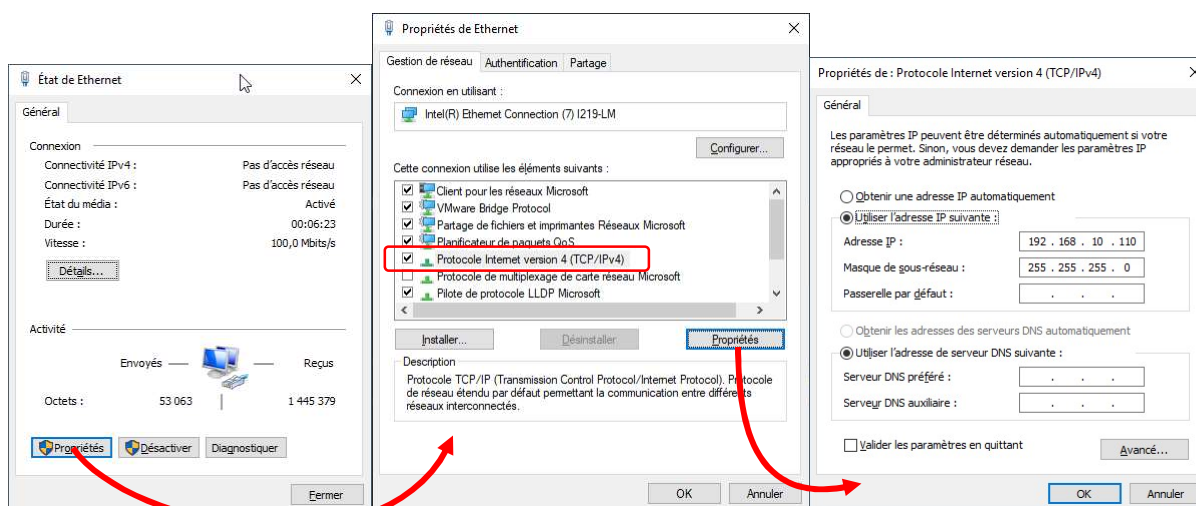
- clic droit,
- puis « Plus »,
- puis « Exécuter en tant qu'administrateur »



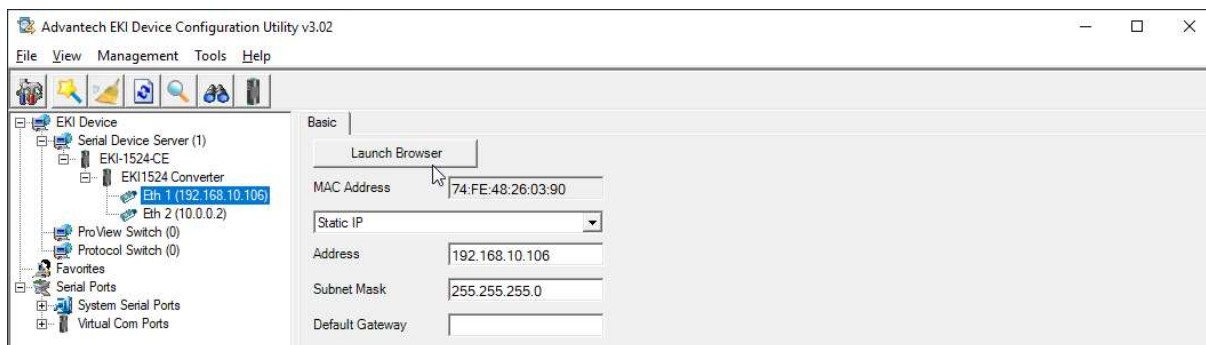
Le logiciel se lance, et détecte les modules présents sur le réseau : (ici, 1 seul EKI1524)



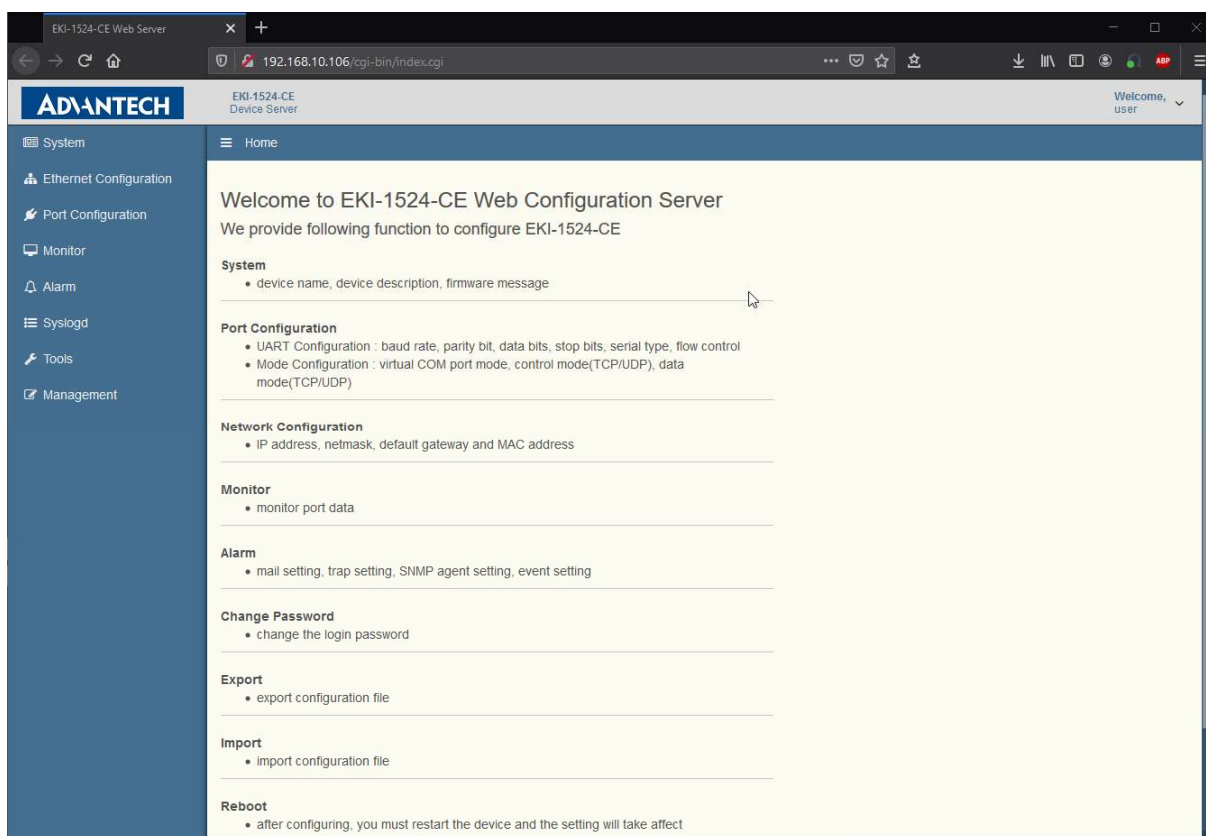
On configure le port Ethernet du PC pour pouvoir communiquer avec l'interface web du module : (ici on choisit une IP fixe pour le PC : 192.168.10.110)



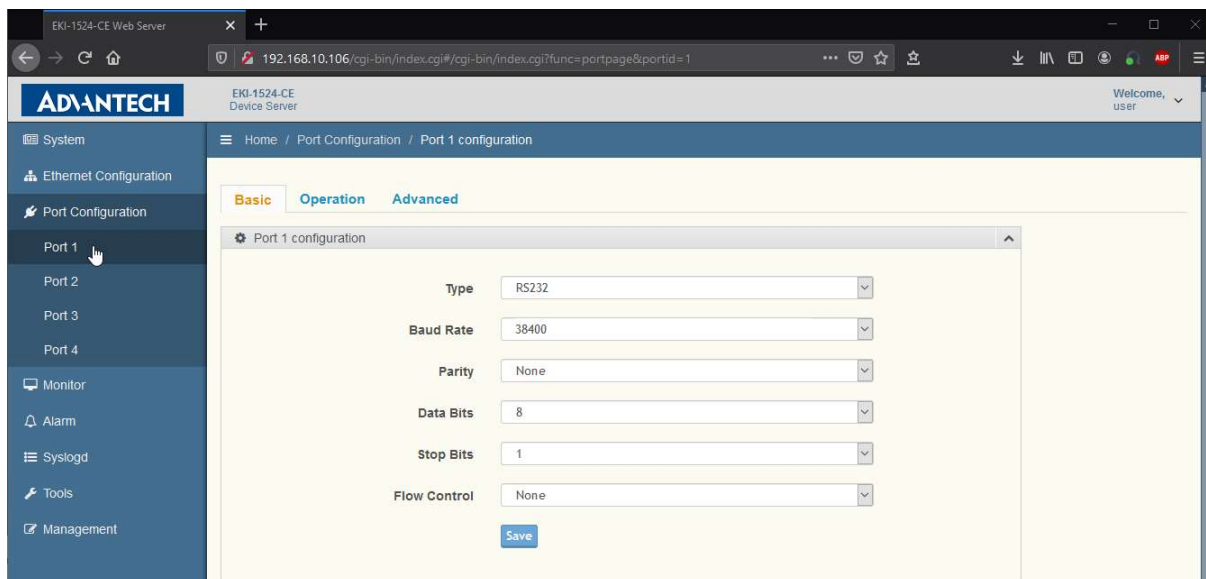
Puis on lance la page du serveur web, en cliquant sur le bouton « Launch Browser », après avoir sélectionné le port Ethernet n°1 :



La page suivante s'ouvre :



Il suffit alors d'aller dans le menu « Port configuration », puis de paramétrer les ports un à un suivant le tableau ci-après :



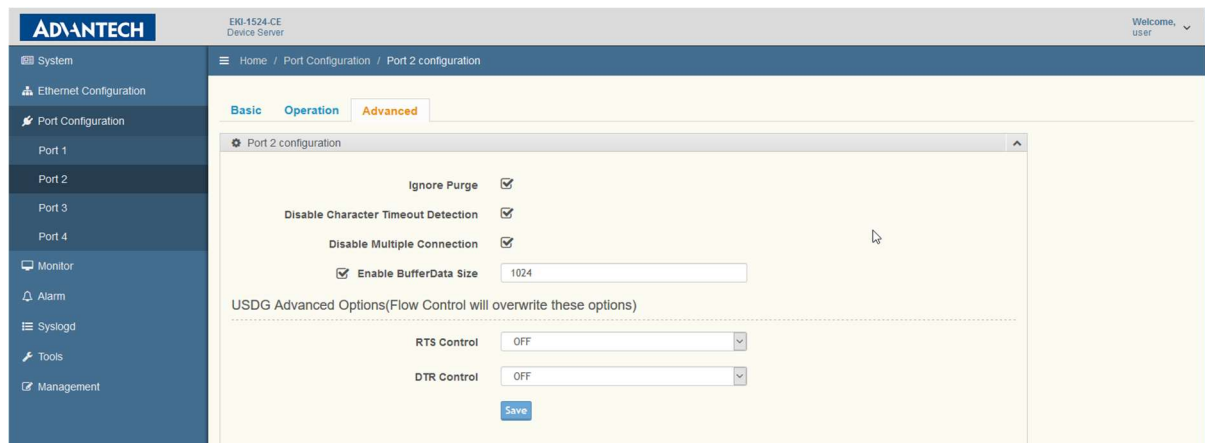
### Cas n°1 : 1 seule presse

Port n°	Usage	Type	Baud rate	Parity	Data Bits	Stop Bits	Flow Control
Port 1	Terminal MVAT	RS232	38 400	None	8	1	None
Port 2	Communication avec Rhapsodie.Net	RS485	115 200	None	8	1	None
Port 3	Variateur Infranor	RS232	19 200	None	8	1	None
Port 4	<i>N. U.</i>						

### Cas n°2 : 2 presses

Port n°	Usage	Type	Baud rate	Parity	Data Bits	Stop Bits	Flow Control
Port 1	Terminal MVAT Presse 1	RS232	38 400	None	8	1	None
Port 2	Communication avec Rhapsodie.Net	RS485	115 200	None	8	1	None
Port 3	Terminal MVAT Presse 2	RS232	38 400	None	8	1	None
Port 4	Communication avec Rhapsodie.Net	RS485	115 200	None	8	1	None

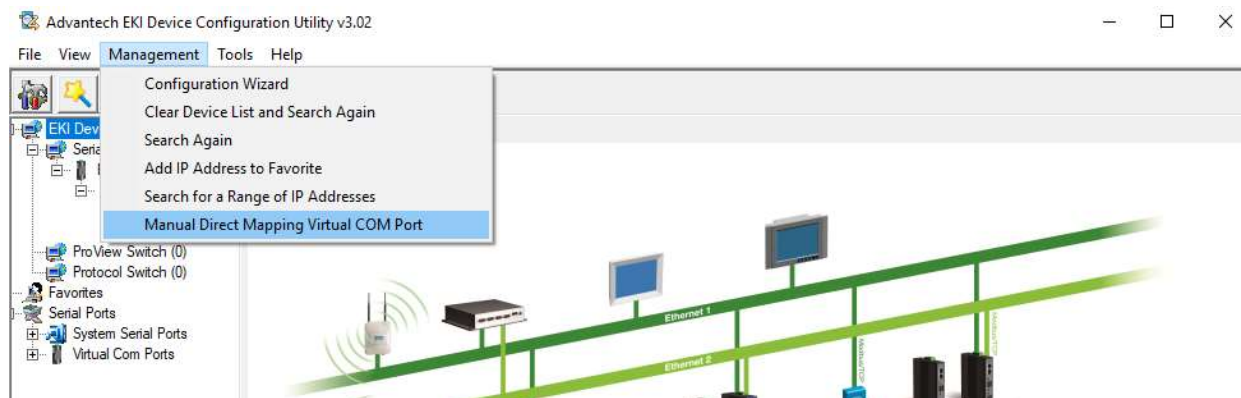
Remarque : Pour les ports RS485, il faut aller sur la page « Advanced » et paramétrer comme suit :



## 2.2 Création des ports Virtuels sur le PC

Pour chaque port physique configuré et utilisé, on va créer un port virtuel sur le PC.

Dans le logiciel EKI Device Configuration utility, on clique sur « Management/Manual Direct Mapping Virtual Port » :



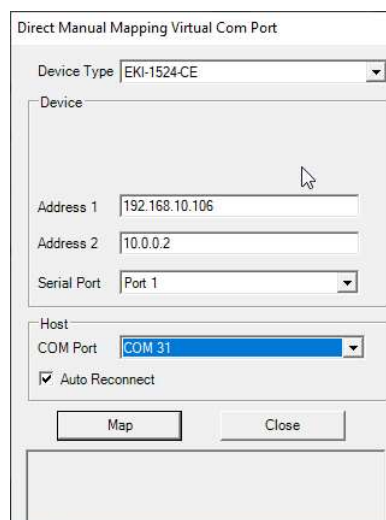
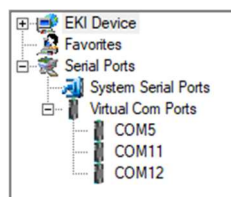
La fenêtre suivante s'ouvre, et :

- On sélectionne le bon device
- On saisit l'adresse Eth1
- On saisit l'adresse Eth2
- On sélectionne le port physique concerné
- On choisit le numéro du port Com à créer(\*)

Et on recommence pour chaque port à créer.

**Note** : Pour le variateur Infranor, choisir un port Com entre 1 et 8, car le logiciel n'en reconnaît pas d'autres.

Les ports ainsi créés sont visibles dans l'arborescence du logiciel :

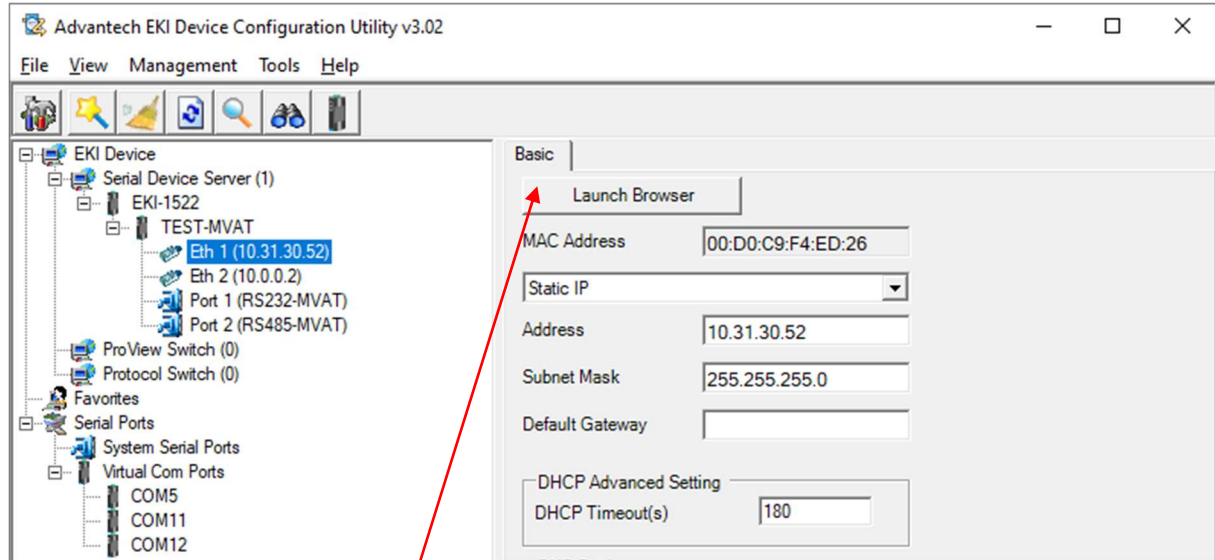


(\*) L'utilisateur choisira le numéro de port de communication comme bon lui semble.

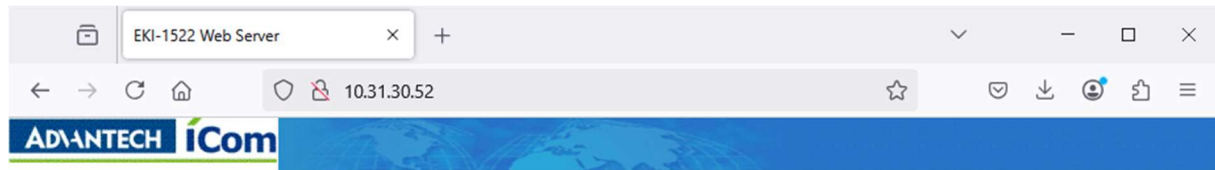
## 2.3 Import/export

### 2.3.1 Import/export du paramétrage de l'EKI 1524

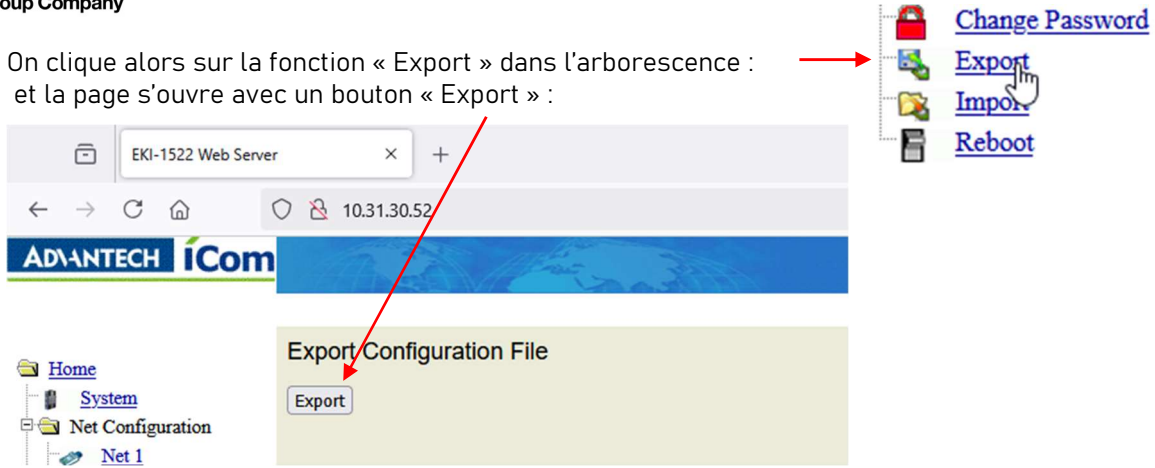
Pour exporter la configuration des ports physiques, les adresses IP, etc... du convertisseur EKI, on déroule l'arborescence du matériel, et on sélectionne le port Eth1, sur lequel le PC est normalement connecté :



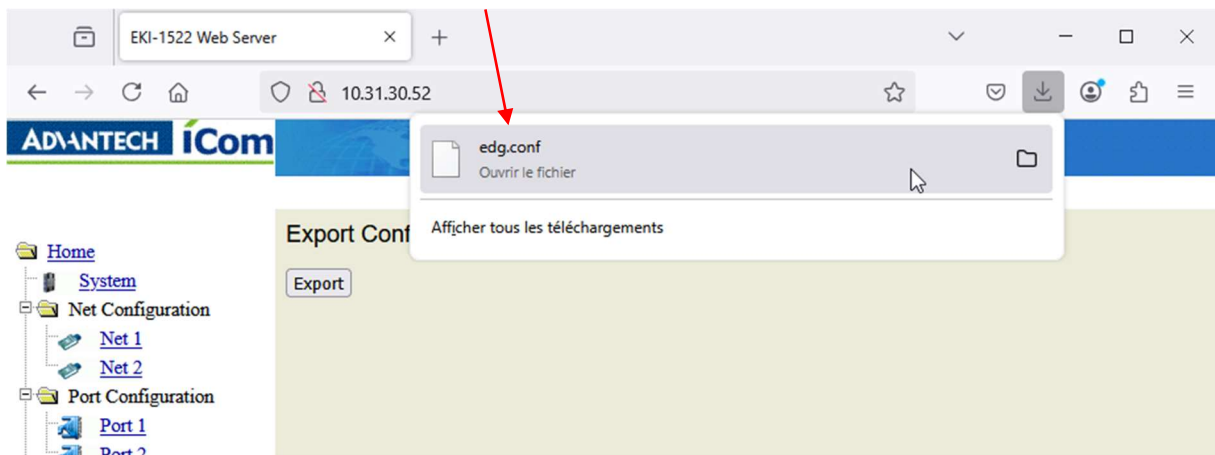
On clique alors sur le bouton « Launch Browser », ce qui ouvre un navigateur web sur la page web de l'EKI :



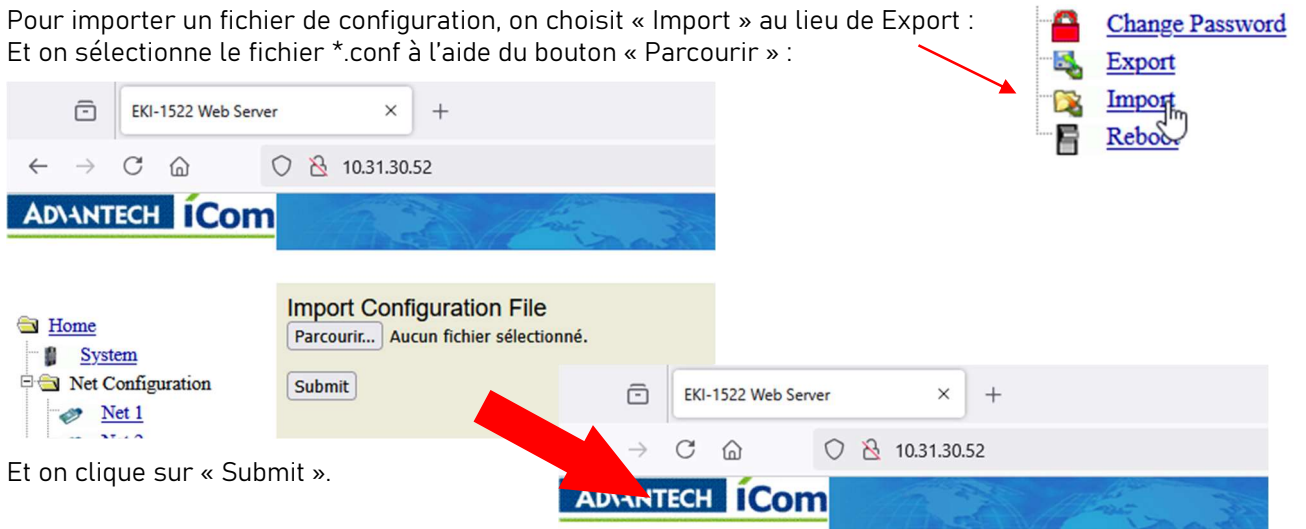
On clique alors sur la fonction « Export » dans l'arborescence :  
et la page s'ouvre avec un bouton « Export » :



On clique sur ce bouton, et un fichier « edg.conf » est téléchargé sur le PC



Pour importer un fichier de configuration, on choisit « Import » au lieu de Export :  
Et on sélectionne le fichier \*.conf à l'aide du bouton « Parcourir » :



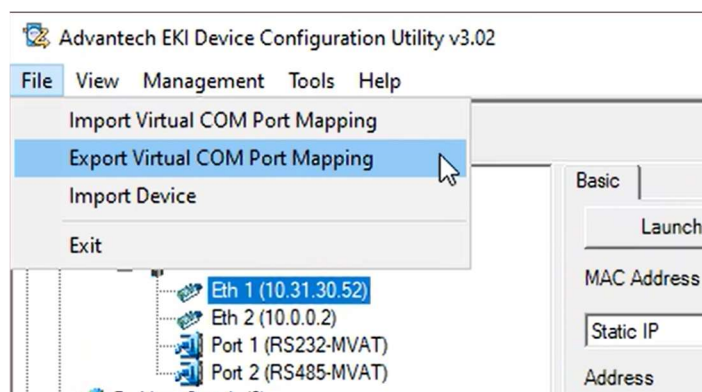
Et on clique sur « Submit ».





### 2.3.2 Import/Export des ports virtuels

Pour cette fonction, on utilise le menu du logiciel Advantech EKI Device Configuration Utility :



On choisit « Export Virtual COM port Mapping » et on choisit le répertoire où stocker le fichier \*.cpm (com port mapping)

Pour importer, on choisit le menu « Import Virtual COM port Mapping », et on sélectionne le fichier à importer.